

القرى الفلسطينية المهجرة – قرية ميرون

قضاء: صفد

عدد السكان ميرون عام 1948 : 340

تاريخ إحتلال ميرون : 30/10/1948

مستوطنات أقيمت على أراضي بلدة ميرون قبل 1948 : لا يوجد

مستوطنات أقيمت على مسطح بلدة ميرون بعد 1948 : بر يوحاي

ميرون كانت قرية فلسطينية ناحية جيرة صفد تبعد 5 كيلومتر (3.1 ميل) غرب مدينة صفد مع انحراف قليل نحو الشمال، ويمر على بعد نحو نصف كيلومتر شرقيها طريق صفد – عكا.

سبب التسمية

ميرون تحريف لكلمة ميروم الكنعانية بمعنى مرتفع. عرفت في العهد الروماني باسم (Meroth).

موقع قرية ميرون

تبعد القرية عن صفد 5 كيلومتراً.

- كانت القرية تقع على السفح الشرقي الخفيف الانحدار من جبل الجرمق، أعلى جبال فلسطين وتشرف على منطقة كثيرة التلال في الجليل الأعلى.
- كانت تتألف من حارتين: حارة للعرب وحارة لليهود.
- حارة العرب في الشمال الغربي كبرى الحارتين.
- حارة اليهود فكانت مبنية في الجنوب الغربي حول ضريح، كانت الزراعة وتربية المواشي أهم موارد الرزق لسكان

الحياة الإقتصادية والعلمية في ميرون

ضمت القرية مدرسة ابتدائية للبنين ومعصرة زيتون غير آلية. واعتمد اقتصادها على الزراعة وتربية المواشي وأهم المزروعات الحبوب والأشجار المثمرة. وكان فيها 200 دونم مزروعة زيتوناً مثمراً، في موسم 1943/42. وتركزت بساتين الأشجار المثمرة في شمال القرية وغربها وشمال غربها.

إحتلال ميرون وتهجير أهلها

طرد سكان ميرون من قريتهم على دفعتين: الأولى بعيد سقوط صغد في يد عصابة الهاغاناه بتاريخ 10 مايو/أيار 1948 والأخرى في أواخر أكتوبر/ تشرين الأول بعد أن احتلت القرية نفسها. سكن أهالي ميرون بعد التهجير في مخيم عين الحلوة ومخيم المية مية

المستعمرات الصهيونية على أراضي ميرون

تقع مستعمرة ميرون التي أسست على أراضي القرية، إلى الشمال من موقعها مباشرة.

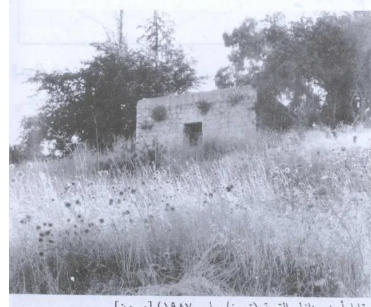
قرية ميرون الآن

وعلى الرغم من أن القسم العربي من القرية دمر، فإن بعض الغرف والحيطان الحجرية بقي قائماً. أما فيما عدا ذلك. فإن الأعشاب والأشجار تغطي الموقع الذي بات جزءاً من مستعمرات ميرون. واما الأراضي المحيطة، فقد زرع جزء منها شجر تفاح، وأقيمت غابة في جزء اخر، كما تستعمل بعض الأراضي مواشي والمنطقة موقع سياحي مقصود.

صور - ميرون



ميرون: اراضي ميرون وزيتونها



بقايا أحد منازل القرية (تموز/ يوليو ١٩٨٧) (ميرون)

ميرون: إحدى بيوت القرية المقتصبة، 1987



ميرون: زيارة لقرية ميرون المهجرة



ميرون: آثار البيوت المهدومة في ميرون



قرية ميرون المهجرة



قرية ميرون المهجرة



ميرون: الكهوف الموجودة في اراضي القرية



زيتون ميرون



ميرون: منظر من ميرون



ميرون: زيارة لقرية ميرون المهجرة



أراضي قرية ميرون



ميرون: ميرون وجبالها



ميرون: قبور في ميرون القديمة (تكوع الجليل - خربة الشموع / السموع) بعدسة: سهيل مخول



ميرون: آثار رومانية قديمه في ميرون



ميرون: زيارة لقرية ميرون المهجرة



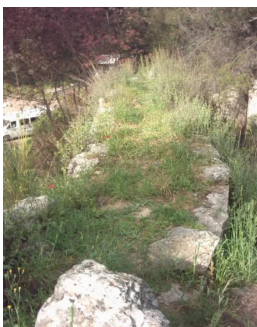
ميرون: قبور في ميرون القديمة (تكوع الجليل - خربة الشموع / السموع) بعدسة: سهيل مخول



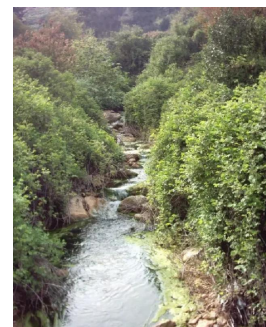
ميرون: آثار الطاحونة بجانب نبع ميرون جنوبي القرية



قرية ميرون المهجرة



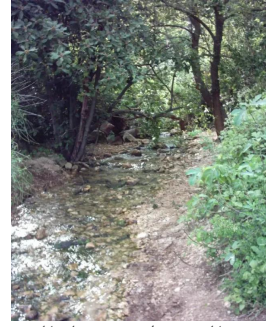
ميرون: جدار الطاحونة من الناحية العلوية



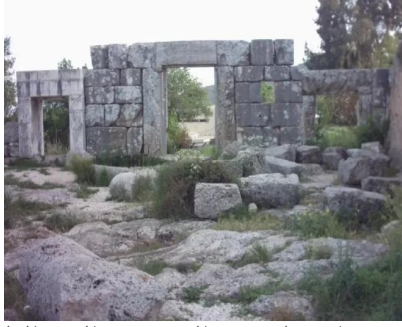
ميرون: نبع ميرون



ميرون: بيت متبقي يقع على الناحية الشرقية لمفرق صفا الصفا



ميرون: مجرى النبع، طبيعة جبل الجرمق الرائعة



ميرون: اثار رومانية على سفح الجرمق في الجهة العلوية للقرية



ميرون: الاثار الرومانية صورة من الداخل



ميرون: من اراضي ميرون



ميرون: بيت متبقي من القرية يقع من الجهة العلوية للقرية، بالقرب من الاثار القديم