

القرى الفلسطينية المهجرة – قرية عين كارم

قضاء: القدس

عدد سكان عين كارم عام 1948 : 3690

تاريخ إحتلال عين كارم : 18/07/1948

الوحدة العسكرية: إرجون (إتسيل) & جدناع

مستوطنات أقيمت على أراضي بلدة عين كارم قبل 1948 : لا يوجد

مستوطنات أقيمت على مسطح بلدة عين كارم بعد 1948 : كريات مناحيم (القدس), إيفين سبير, بيت زيت

تبتعد القرية عن القدس 7.5 كيلومتر

كانت القرية تنقسم إلى منطقتين عليا قوامها مصاطب زراعية وسفلى تقع في وادٍ غربي المنطقة العليا ودونها. وكانت المصاطب تبرز من تلال ترتفع إلى ما فوق الموقع وتتجه شرقاً. وكانت المياه المتدفقة في وادي أحمد تعبر أرض القرية متجهة نحو الغرب فتروي بساتين الزيتون الواقعة في الركن الشمالي من القرية.

كانت عين كارم تعد من ضواحي القدس. وكانت طريق مرصوفة بالحجارة تربطها بالطريق العام الذي يصل القدس بيافا، والذي يمر على بعد ثلاثة كيلومترات شمالي القرية.

ومع بداية القرن العشرين، توصل نفر غير قليل من أبناء هذه القرية إلى احتلال مناصب بارزة، كالشيخ عيسى منون الذي تبوأ في الأزهر الشريف في مصر عميد كلية أصول الدين في سنة 1944، وعميد كلية الشريعة في سنة 1946. وقيل إن عين كارم كانت مقر القيادة السري الذي أدار منه الزعيم الفلسطيني الشهير عبد القادر الحسيني عملياته في الفترة 1936-1939.

حدود قرية عين كارم

القرى والمدن المحيطة بالقرية:

- الشمال : قالونيا.
- الشمال الغربي : القسطل.
- الغرب : صطاف.
- الجنوب الغربي : الجورة.
- الجنوب الشرقي : المالحة.
- الشرق : القدس الشريف.
- الشمال الشرقي : دير ياسين.

البنية المعمارية في عين كارم

كانت عين كارم كبرى قرى قضاء القدس وكانت منازلها مبنية بالحجر الكلسي والطبشوري وتعلو أبوابها ونوافذها قناطر مميزة.

المرافق العامه والتعليم في عين كارم

كان في القرية مدرستان ابتدائيتان (إحدهما للبنين والأخرى للبنات) ومكتبة وصيدلية، وكان فيها أيضا نواد رياضية واجتماعية عدة وجمعية كشافة.

الحياة الإقتصادية في قرية عين كارم

- زرع الزيتون وسواه من الأشجار المثمرة والكرمة على المنحدرات الجبلية. في سنة 1944, كان ما مجموعه 1175 دونما مخصصاً للحبوب، و7953 دونماً مروياً أو مستخدماً للبساتين. وكان سكان عين كارم يعملون فضلاً عن الزراعة، في الصناعات الحرفية وفي صناعات خفيفة أخرى كمصنع تعبئة المياه المعدنية الذي كان في القرية.
- كانت عيون كثيرة توفر للقرية مياه الشرب.

ملكية الأراضي في عين كارم

ملكية الارض/دونم*	الخلفية العرقية
13,449	فلسطيني
1,362	تسربت للصهاينة
218	مشاع
15,029	**المجموع

إستخدام الأراضي في عين كارم

يهودي (دونم)*	فلسطيني (دونم)*	نوعية المساحة المستخدمة
7	7,953	مزرعة بالبساتين المروية
0	4,300	مزرعة بالزيتون
24	1,175	مزرعة بالحبوب
680	1,024	مبنية
31	9,128	صالح للزراعة
651	3,515	بور

سكان عين كارم

كان عدد سكانها عام 1945 2510 من المسلمين و670 من المسيحيين. وكان السكان يتألفون من خمس حمائل، لكل منها حوش يجتمع فيه أبناء الحمولة للسمر والاحتفال بالمناسبات الخاصة.

التعداد السكاني في عين كارم

السنة	نسمة*
1596	160
1922	1,735
1931	2,637
1945	3,180
1948	3,689
عدد اللاجئين ب 1998	22,653

عين كارم / سبب التسمية

بالقرب من القرية كان ثمة خربتان فيهما أسس أبينة ومعاصر وصهاريج للمياه وبقايا قلعة. عين كارم تعني الكرم أو عين حديقة العنب باللغة السريانية القديمة والسريانية من فروع اللغة الآرامية. وكلمة كارم تعني "العذراء"، وأسميت عين كارم لأنه في الروايات التقليدية المسيحية، قامت السيدة مريم العذراء بزيارة خالتها أليصابات على جبل المنطار بينما كانت حاملاً، وعرجت على النبع، وشربت منه، فاصبح ماؤه مباركاً، واصبح اسمها عين كارم.

إحتلال عين كارم

بدا الهجوم على عين كارم في 18 يوليو/ تموز إذ اقتحم الإسرائيليون أعالي جبل رب، المشرف على القرية. وسقطت القرية في ذات اليوم (من دون مقاومة)، بحسب ما ذكر مراسل صحيفة نيويورك تايمز الذي يمضي له تقريره قائلاً إن الجيش العربي والجيش المصري المتمركزين في المنطقة (لم يبديا مقاومة تذكر). ويقول موريس إن بعض سكان القرية كان هرب من عين كارم غي أبريل/نيسان. عقب مجزرة دير ياسين (قضاء القدس) التي تبعد 2.5 كلم في اتجاه الشمال الشرقي.

المغتصبات الصهيونية على أراضي قرية عين كارم

في سنة 1949, أنشأ الإسرائيليون مستعمرتي بيت زايث وإيفن سبير على أراضي القرية. كما أنشئت عليها في سنة 1950 مدرسة عين كارم الزراعية. وضمت أراضيها إلى بلدية القدس الإسرائيلية.

قرية عين كارم اليوم

عين كارم من القرى القليلة جدا التي سلمت أبنيتها، على الرغم من تهجير سكانها وتقيم اليوم في منازل عين كارم عائلات يهودية، إضافة إلى عائلة عربية مسيحية واحدة كانت أبعدت في سنة 1949 عن قرية إقرت (قضاء عكا).

صور - عين كارم



منظر عام لقرية عين كارم المحيطة، وقد بنيت الآن من حواشي القديس العريبة (سنة ١٩٨٦) [عين كارم]

عين كارم: منظر عام للقرية



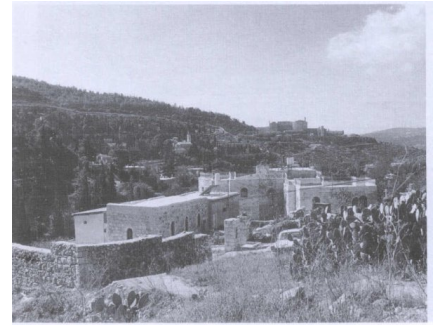
منظر عام لقرية عين كارم تظهر الأحياء القديمة والحديثة (في الثلاثينات تقريباً) [عين كارم]

عين كارم: منظر نادر لعين كارم في الثلاثينات



عين كارم: منظر عام للحي القديم في الثلاثينات

عين كارم: منظر عام للحي القديم في الثلاثينات



منزل من القرية يسكنها اليوم يهود (سنة ١٩٨٦) [عين كارم]

عين كارم: منظر عام للقرية



عين كارم: منظر عريض للقرية

عين كارم: منظر عريض للقرية



عين كارم: منظر عام للقرية في الثلاثينات



عين كارم: صورة نادرة للمغتصبين اليهود الصهاينة وهم يعبتون الماء من عين القرية. 1949



عين كارم: صورة نادرة للمغتصبين اليهود الصهاينة وهم ينيهون عين كارم . 1949



عين كارم: منظر عام قبل 1914 .

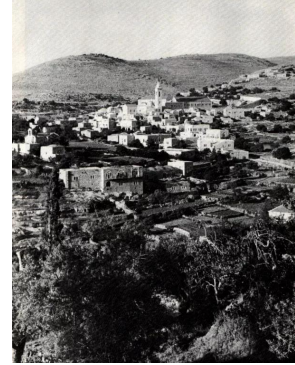


عين كارم: منظر عام قبل 1914 .



(2-29) دار يعقوب جعينة مقابل مطبخ زعتر وهي اليوم عبارة عن متحف قسي للرسم. وكان عندهم شاحونة جيوب ومهضبة خلفه الدار.

عين كارم



قرية عين كارم المهجرة



عين كارم: نساء الزمن الجميل .. قرية عين كارم 1935



عين كارم: نساء قرية عين كارم المهجرة قضاء مدينة القدس 1944



عين كارم: أحد باصات عين كارم 1938



عين كارم: محطة باصات عين كارم 1938



عين كارم: عين كارم قبل النكبة



عين كارم: قرية عين كارم المهجرة قضاء مدينة القدس 1937



صورة نادرة للمدافي عن عين كارم - - مارس ١٩٤٨



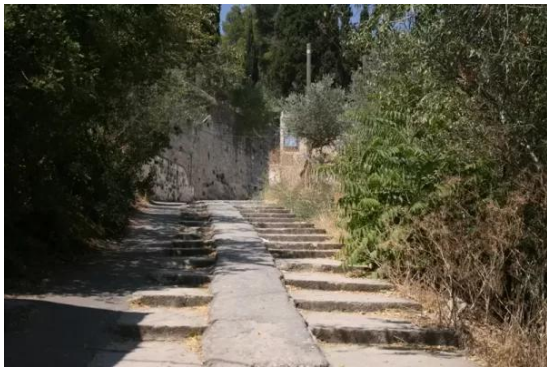
عين كارم: عين كارم سنة 1918



عين كارم: منزل فلسطيني نهبه الصهاينة. لاحظ روعة الفن المعماري العربي القديم.



عين كارم: كنيسة للروم الارثوذكس



عين كارم: درج قديم يربط حارة القرية المغتصبة



عين كارم: منظر في طرق عين كارم



عين كارم: منظر من إحدى كنائس القرية



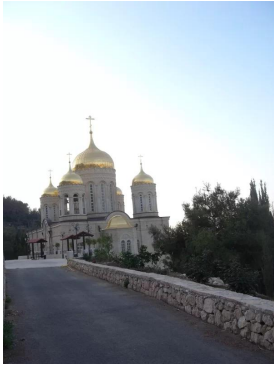
عين كارم: منظر من إحدى كنائس القرية



قرية عين كارم المهجرة



عين كارم: منظر عام



عين كارم - الكنيسة الروسية



قرية عين كارم



عين كارم: عين كارم



قرية عين كارم المهجرة



عين كارم: عين كارم



عين كارم: عين كارم



عين كارم: جولة حديثة في القرية



عين كارم: مسجد عين كارم



عين كارم: جولة حديثة في القرية