

القرى الفلسطينية المهجرة - قرية عرتوف / عرطوف / بيت الشمس

قضاء: القدس

عدد سكان عرتوف عام 1948: 410

تاريخ إحتلال عرتوف : 18/07/1948

الوحدة العسكرية: هرئيل (بلماح)

مستوطنات أقيمت على أراضي بلدة عرتوف قبل 1948: هرطوف

تبتعد القرية عن القدس 21.5 كيلومتر.

- كانت القرية تنهض على نجد قليل الارتفاع تحيط السهول بها من الجنوب والشرق والغرب. وكانت طريق فرعية تربطها بالطريق العام المؤدي إلى القدس.
- في أواخر القرن التاسع عشر، كانت عرتوف قرية صغيرة قائمة على هضبة قليلة الارتفاع تشرف على واد. وكانت منازلها مبنية في معظمها بالحجارة والطين، لكن بعضها كان مبنيا بالحجارة والإسمنت ومقرب السقوف.
- وفي عهد الانتداب أنشأت السلطات البريطانية مركزا حصينا للشرطة على بعد نحو كيلومتر غربي عرتوف، ومحطة لقطار سكة الحديد خلفه مباشرة.

حدود قرية عرتوف

تتوسط عرتوف القرى والبلدات التالية:

- الشمال : [إشوع](#).
- الغرب : [صرعة](#).
- الجنوب الغربي : [البريج](#).

- الجنوب : [دير إبان](#).
- الجنوب الشرقي : [دير الهوا](#).
- الشمال الشرقي : [كسلا](#).

الإنتداب البريطاني

كانت عرتوف إحدى ثلاث قرى عاقبها البريطانيون في أواخر مارس/آذار إثر هجوم عربي على مستعمرة هرطوف اليهودية المتاخمة. وأفاد مراسل صحيفة نيويورك تايمز بأنه قد تم إجلاء جميع السكان تقريبا. لكن هذا الإجلاء كان مؤقتا، إذا سرعان ما عاد السكان إلى منازلهم.

الحياة الإقتصادية في عرتوف

كان نصف سكان القرية تقريبا يعمل في الزراعة والباقي يعمل في محطة قطار سكة حديد باب الواد القريبة وكانت الأراضي الزراعية تمتد غربي القرية، وقد غرست فيها أشجار الفاكهة واللوز. في 1944\1945، كان ما مجموعه 279 دونما مخصصا للحبوب و61 دونما مرويا أو مستخدما للبساتين منها 20 دونما حصة الزيتون.

ملكية الاراضي في عرتوف

ملكية الارض/دونم*	الخلفية العرقية
401	فلسطيني
0	تسربت للصهاينة
2	مشاع
403	**المجموع

إستخدام الاراضي في عرتوف عام 1945

فلسطيني (دونم)*	نوعية المساحة المستخدمة
61	مزرعة بالبساتين المروية
20	مزرعة بالزيتون
279	مزرعة بالحبوب
18	مبنية
340	صالح للزراعة
45	بور

التعداد السكاني في عرتوف

السنة	نسمة*
1596	110
1922	305
1931	253
1945	350
1948	406
عدد اللاجئين ب 1998	2,493

عدد البيوت في عرتوف

السنة	عدد البيوت
1931	58

السنة	عدد البيوت
1948	93

الأثار في عرتوف

كان في جوار القرية موقعان أثريان:

- خربة مرميتا الواقعة على بعد نحو كيلومتر شرقي عرتوف.
- خربة البرج في موقع هرطوف في الجنوب الشرقي.

كما قد قامت الجامعة العبرية منذ سنة 1985 بأعمال التنقيب عن آثار خربة البرج، وتبين أنها تحتوي على مصنوعات تعود إلى أواخر القرن الألف الرابع قبل الميلاد وإلى العهد البيزنطي.

إحتلال عرتوف

لم يهجر سكان عرتوف فعلا إلا في أواسط يوليو/تموز. فقد تم احتلالها، في المرحلة الثانية من عملية داني على يد الكتيبة الرابعة التابعة للواء هرثيل ليلة 18-17 يوليو/تموز.

المغتصابات الصهيونية على أراضي قرية عرتوف

في سنة 1895 عاد الصهيونيون فأحيوا مستعمرة هرطوف (التي عرفت لاحقا باسم كقار عفودت هرطوف) على أراضي القرية، لكنها هجرت مرات عدة، وفي سنة 1950، أنشئت مستعمرة ناحم على انقاض كل من قرية عرتوف ومستعمرة هرطوف الصهيونية.

صور - عرتوف / عرطوف / بيت الشمس



إحتلال عرتوف إبان النكبة



قرية عرتوف



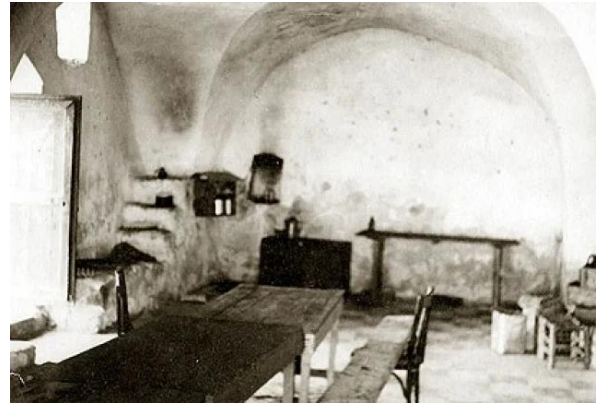
قرية عرتوف



عرتوف: أحداث غضب في 1927



عرتوف: قطار عرتوف



عرتوف: داخل بيت في عرتوف 1948



عرتوف: بيوت عرتوف



عرتوف: عرتوف



عرتوف: بيوت عرتوف